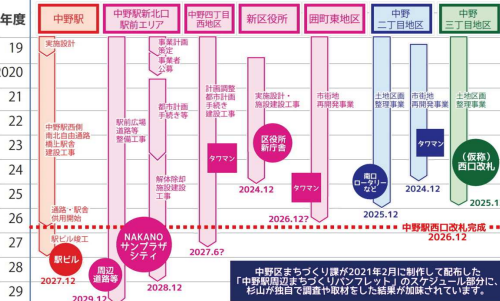


中野区議会 令和3年 第3回定例会で行った一般質問の内容 (抜粋)

中野駅周辺まちづくりについて

都中野駅周辺のまちづくり事業は区役所・サンプラザエリアの再開発となる中野四丁目北口地区の第一種市街地再開発事業や中野駅新北口駅前広場の街路事業、駅西側南北通路や橋上駅舎事業、中野区役所新庁舎整備事業、団町の東西市街地再開発事業など、**現在 11 もの事業が並行して進められている。**



2千戸から3千戸が増え2012年以降の昼間人口2万人の増加に加え、さらに昼間人口2万人、夜間人口も1万人増えるという試算。**JR 中野駅の処理能力を担保せよ。**生徒の増加による**学校再編**や、公共空間等を柔軟に活用できるようなルール作り、再開発エリア**周辺の賑わいや防犯力の担保**、生まれてくる**空間のマネジメント**も必要。取り壊してしまう前に現在の**中野サンプラザをネット上に再現**し、オンラインコンサートなど**ネットサービスも始めるべし!**

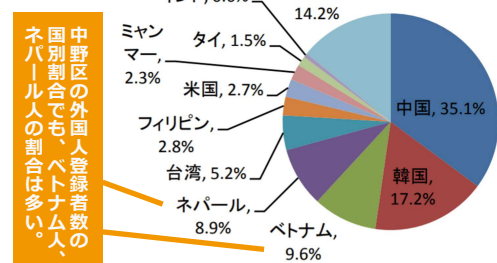
コロナ禍での経済政策について



中野区独自のプレミアム付き商品券の発行、区内飲食店のテイクアウトやデリバリーの支援、中野の逸品グランプリのオンラインでの復活、キャッシュレス決済キャンペーンなどはわが会派の提言で実施頂いた。**年末辺りには再度プレミアム付き商品券の発行や、キャッシュレス決済キャンペーンなどの経済政策を行うべき、補正予算を組むべき**と考えるがいかがか。また、このコロナ禍で閉店してしまった店舗を一軒一軒訪問し様々ヒアリングすべきで、居住スペースとの分離が難しい家主に対して新たに**「店舗化改装助成」が必要**と考えるがいかがか。

区債権の未収金対策について

区全体の**収入未済額は約 52 億円**で、前年度から約 1 億 5 千万円の圧縮、不納欠損額は約 11 億円で、前年度から 2 億円の増。収入未済額の 8 割は特別区民税、国民健康保険料、介護保険料のいわゆる**主要 3 債権**で約 41 億円。主要 3 債権の回収にかかる**短期的な人的リソースの集中が急務。**



外国人対策で、ベトナム人やネパール人は母国に住民税がないので理解していただけないところがネック。債務者と双方向やり取り可能な**債務ステータス管理も可能な新システムを導入せよ。**



令和3年3定の一般質問内容と中野区側答弁の全文の確認は、こちら左側のQRコードからご確認ください。

自治体DXと学校教育DXについて

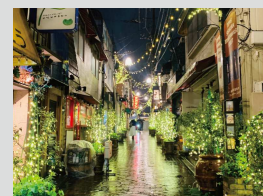
GIGA スクールの環境が整いつつある今、自治体 DX (=デジタルトランスフォーメーション) と並行して学校教育 DX を強く押し進めなければならない。**DX とは革命**であり、単なるデジタルシフトではない。**学校側が強化すべき人材は IT スペシャリストよりも、コンテンツプロデューサー的な観点を持ったカリキュラムコーディネーターが必要**だと思うがいかがか。

東中野駅西口の桜並木について



桜並木の線路側のり面が今、どんな酷い状態になっているのか把握しているのか。この**桜山通り**やこの**桜並木の将来像**を中野区と近隣住民で話し合う機会を設けよ!と何度も申している。即座の除草作業の実施も求める。

中野経済新聞ピックアップ記事

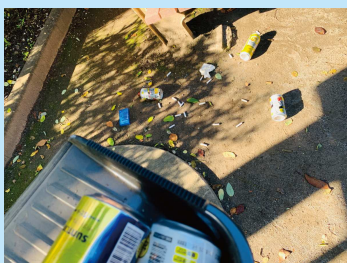


中野駅南口・桃園商店街やレンガ坂有志の「街に明かりを灯し続けます」活動が話題に

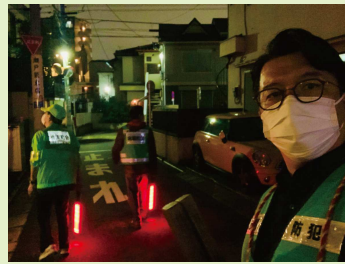
立憲民主党・杉山司としての政治理念や政策、地域への取り組みなど



※コロナ禍の飲食店の生の声を
コロナ禍で様々な要請を受けている飲食店の生の声を聞いて頂く目的で、立憲民主党の枝野幸男代表、逢坂誠二新型コロナ対策本部長、西沢けいた都議とテレビ会議の機会を作り実施。政策の参考とさせて頂きました。



※週初めは団桃園公園のお掃除
主に月曜日の朝には、団桃園公園のゴミ拾いをひとりで行っています。この公園は禁煙公園ですが、吸い殻のポイ捨てが本当に多い。お酒の空き缶も多くて、本当に困っています。わが街を汚さないで欲しいですね!



※金曜の夜には毎週夜警を実施
桃園町会の防災防火部長として、毎週金曜日の夜 8 時から実施しています。10 月 1 日、コロナの緊急事態宣言が明けたので、町会理事の方々にも合流頂き、共に町会エリアの夜のパトロールを行っています。

※杉山司の活動軸、5つのポイント!



- 多種多様な人たちが自然体で過ごせる街を。
- 零細企業や飲食店がチャレンジできる場を。
- 皆が守りたいと思うものが守られる社会を。
- 日の光が当たりづらい頑張り屋さんに光を。
- 子どもたちそれぞれが学びやすい教育環境を。